

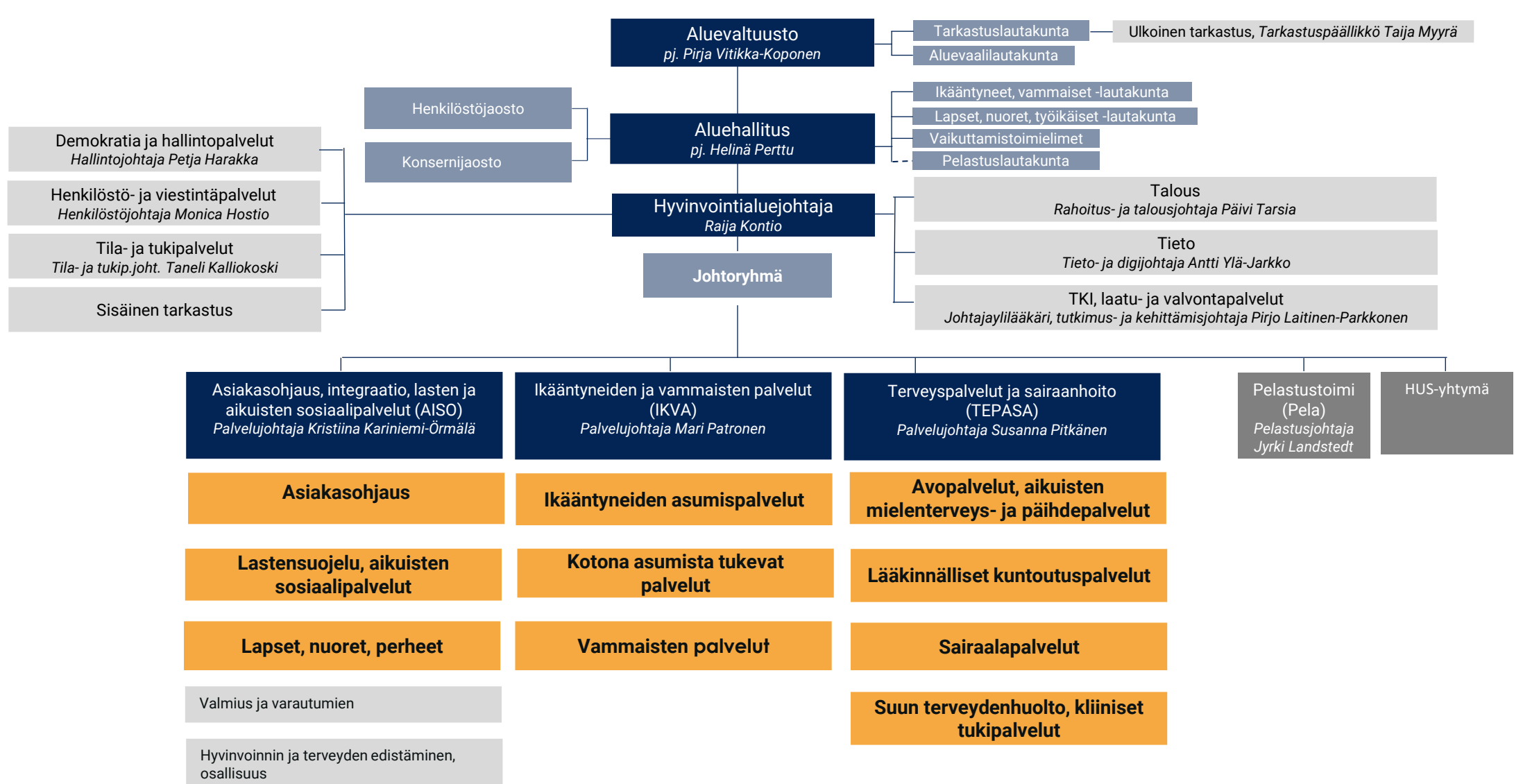


**KEUSOTE**

Keski-Uudenmaan hyvinvointialue

# Taloussuunnitelma 2026-2029

**KEUSOTE.FI**



# Tuloslaskelma, hyvinvointialue yhteensä

KESKI-UUDENMAAN HYVINVOINTIALUE	TP 2024	Muutettu TA 2025	Luonnos TA 2026
<b>TOIMINTATUOTOT</b>	<b>75 603 011</b>	<b>61 370 900</b>	<b>64 479 014</b>
Myyntituotot	18 223 398	13 392 171	12 177 880
Maksutuotot	41 340 484	43 289 541	45 002 346
Tuet ja avustukset	10 163 328	1 810 000	1 589 100
Muut toimintatuotot	5 875 801	2 879 188	5 709 688
<b>VALMISTUS OMAAN KÄYTTÖÖN</b>	<b>1 447 252</b>	<b>1 349 000</b>	<b>1 931 870</b>
<b>TOIMINTAKULUT</b>	<b>-939 494 506</b>	<b>-937 127 537</b>	<b>-933 640 277</b>
Henkilöstökulut	-268 760 739	-260 328 791	-253 581 762
Palvelujen ostot	-588 403 172	-594 329 081	-600 290 553
Aineet, tarvikkeet ja tavarat	-20 446 720	-21 421 146	-20 081 331
Avustukset	-18 839 119	-17 471 918	-18 668 125
Muut toimintakulut	-43 044 755	-43 576 601	-41 018 506
<b>TOIMINTAKATE</b>	<b>-862 444 243</b>	<b>-874 407 637</b>	<b>-867 229 393</b>
<b>VALTIONRAHOITUS</b>	<b>797 968 188</b>	<b>860 229 995</b>	<b>877 611 172</b>
<b>RAHOITUSTUOTOT JA -KULUT</b>	<b>-418 092</b>	<b>-650 000</b>	<b>-1 078 000</b>
Korkotuotot	105 149	10 000	10 000
Muut rahoitustuotot	75 162	85 000	61 000
Korkokulut	-572 966	-720 000	-1 113 000
Muut rahoituskulut	-25 438	-25 000	-36 000
<b>VUOSIKATE</b>	<b>-64 894 147</b>	<b>-14 827 642</b>	<b>9 303 779</b>
<b>POISTOT JA ARVONALENTUMISET</b>	<b>-1 623 724</b>	<b>-3 300 000</b>	<b>-4 120 000</b>
<b>TILIKAUDEN TULOS</b>	<b>-66 517 871</b>	<b>-18 127 642</b>	<b>5 183 779</b>
<b>TILIKAUDEN YLIJÄÄMÄ/ALIJÄÄMÄ</b>	<b>-66 517 871</b>	<b>-18 127 642</b>	<b>5 183 779</b>

# Ikääntyneiden ja vammaisten palvelualue



**KEUSOTE**  
Keski-Uudenmaan hyvinvointialue

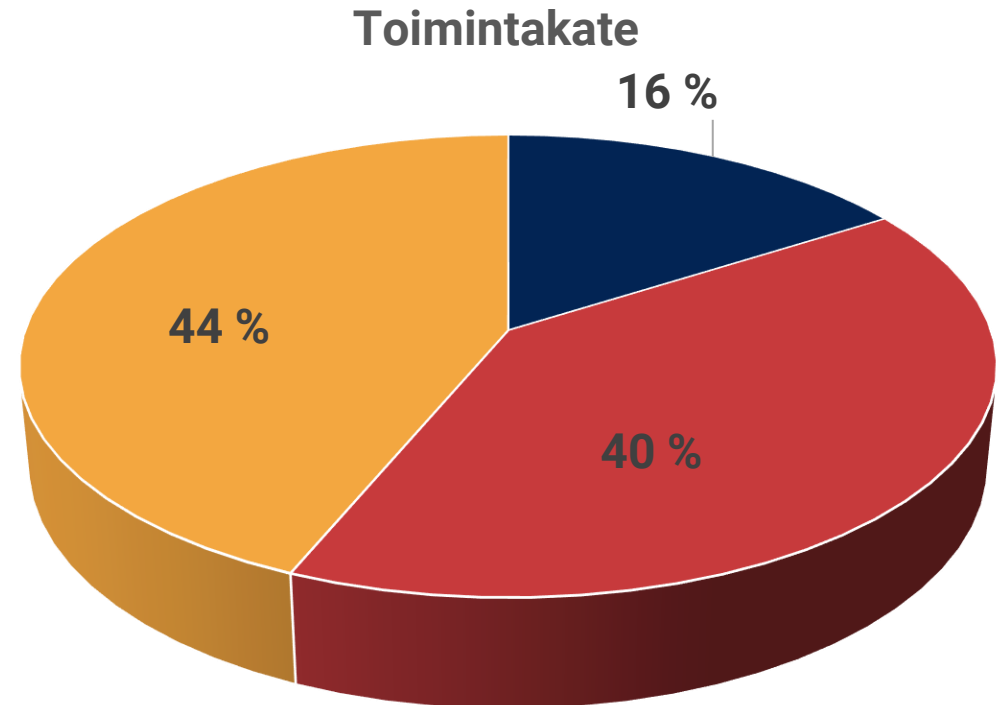
# Tuloslaskelma

IKÄIHMISTEN JA VAMMAISTEN PALVELUALUE	TP 2024	Muutettu KS 2025	Luonnos KS 2026
<b>TOIMINTATUOTOT</b>	<b>37 939 738</b>	<b>37 797 880</b>	<b>39 262 714</b>
Myyntituotot	5 901 787	6 006 371	5 610 380
Maksutuotot	26 562 643	29 233 321	28 254 546
Tuet ja avustukset	120 973	30 000	39 100
Muut toimintatuotot	5 354 335	2 528 188	5 358 688
<b>TOIMINTAKULUT</b>	<b>-239 181 244</b>	<b>-247 667 146</b>	<b>-251 572 997</b>
Henkilöstökulut	-90 280 051	-88 098 256	-83 573 361
Palvelujen ostot	-130 073 470	-141 825 086	-149 442 938
Aineet, tarvikkeet ja tavarat	-1 085 647	-1 274 550	-839 388
Avustukset	-15 543 648	-14 164 918	-15 652 125
Muut toimintakulut	-2 198 427	-2 304 336	-2 065 185
<b>TOIMINTAKATE</b>	<b>-201 241 505</b>	<b>-209 869 266</b>	<b>-212 310 283</b>

- Tuloslaskelmassa on mukana vain ulkoiset erät
- Organisaatiomuutoksen vuoksi vuosi 2026 ei ole vertailukelpoinen aiempiin vuosiin

# Toimintakate tulosalueittain IKVA

Tulosalue	Toimintakate (Me)
Kotona-asumista tukevat palvelut	34,0
Ikääntyneiden asumispalvelut	85,6
Vammaisten palvelut	92,8
IKVA yhteensä	212,3



■ Kotona-asumista tukevat palvelut ■ Ikääntyneiden asumispalvelut ■ Vammaisten palvelut

# Tuottavuusohjelman toimenpiteet (AH 4/2025)

Toimenpide	Säästö	Huomioitu TA 2026 valmistelussa
HTV-vähennykset	6,1 Me	huomioitu
Palvelujen ostot	0,65 Me	huomioitu
<i>Lasten ja nuorten lyhytaikaishoidon ostojen siirto omaan Tikkarelliin</i>	<i>0,12 Me</i>	huomioitu
<i>Riihimäenkadun asiakasmäärän kasvu, otetaan omaan toimintaan ostoista</i>	<i>0,22 Me</i>	huomioitu
<i>Mesikämmenen siirto Mutterin kanssa samoihin tiloihin</i>	<i>0,015 Me</i>	huomioitu
<i>Leinikin lopettaminen, asiakkaan pt:n siirto ostoista omaan</i>	<i>0,04 Me</i>	huomioitu
<i>Tarvaskodin lopettaminen</i>	<i>0,006 Me</i>	huomioitu
<i>Työosuusrahan lopettaminen</i>	<i>0,26 Me</i>	huomioitu
<b>KAIKKI YHTEENSÄ</b>	<b>6,7 Me</b>	

# Lisäksi karsintaa tehty seuraavasti

## Vammaispalveluiden ostot yht. n. 347 000 €

- Ostetut kuljetuspalvelut vaikeavammaiset
- Tehostetun palveluasumisen ostot kehitysvammaiset

## Ikääntyneiden asumispalvelut 250 000 €

- Ympäri vuorokautisen palveluasumisen hankinta

## Vam.palveluiden kuljetukset 100 000 €

- Ostetut kuljetuspalvelut vaikeavammaiset
- Kehitysvammaisten työ- ja päivätoiminnan kuljetukset

## Ateriapalvelujen säästö

- Ikvan osuus yht. **0,39 Me (8,5 % majoitus- ja ravitsemuspalvelut-tilin kokonaissummasta Ikvassa)**, ikääntyneiden ja vammaisten asumispalvelut

## Autojen käytön optimointi

- Ikvan osuus **0,044 Me**
- Kohdistuu leasing-vuokriin sekä autojen korjauskuluihin, kotihoito & vam.palvelut



# IKVAN YT 2025 tavoite ja toteuma

IKVA:n tulosalue	Tavoite henkilöstömäärän vähennyksistä 2025- 2026	Henkilöstömäärän vähennykset 6/2025- 2026 (Toteutuu)
	Vähennys vakitoimet	Vähennys vakitoimet
Kotona asumista tukevat palvelut	-43	-43
Ikääntyneiden asumispalvelut	-69	-58
Vammaisten palvelut	-22	-22
Yhteensä	-134	-123

# Riskit

- Ikääntyneiden palveluketjun (vastaanottopalvelujen, asiakasohjauksen, kotona asumista tukevien palvelujen, kuntoutuspalvelujen ja kotiuttamisen) –virtauksen epäonnistuminen --> ikääntyneiden asumisen palvelujen osuus kasvaa edelleen
- Ateriapalvelujen määrärahan riittävyys
- Sijaismäärärahat, ylityökorvaukset ja kutsurahojen korvaukset
- Vammaispalveluiden ostopalveluihin kohdistuvien säästöjen toteutuminen, jos tulee uusia asiakkaita ympärivuorokautisiin asumispalveluihin

# Nostoja Ikvan talousarviosta

- Toiminnan muutokset ja niiden vaikutukset palveluiden käyttäjille
  - Ei muutoksia asiakkaille, muutokset kohdistuvat virtaukseen ja asiakkaiden palvelupolulla ne eivät näy.
- Ei lainsäädännön muutoksia vuonna 2026
- Kasvavaan palvelutarpeeseen vastaaminen
  - Yhteisölliseen asumiseen 3 Me = 55 paikkaa
  - Ympäri vuorokautiseen palveluasumiseen lisättiin 133 paikkaa vuonna 2025 ja vuodelle 2026 on lisätty 5,7 Me = 83 paikkaa
  - Palveluketjun virtaus ja palveluihin ohjaus vaikuttaa siihen pystymmekö lisäämään yhteisöllisen asumisen paikkoja tavoitteemme mukaisesti.
- Tuottavuus- ja taloudellisuusohjelman toimenpiteet 6,7 Me huomioitu
- Ulkoinen toimintakate -212,3 Me; 39,3 % oman palvelutuotannon toimintakatteesta

# Asiakasohjaus, integraatio- sekä lasten ja aikuisten sosiaalipalvelujen palvelualue



**KEUSOTE**  
Keski-Uudenmaan hyvinvointialue

# Tuloslaskelma

ASIAKASOHJAUS, INTEGRAATIO- SEKÄ LASTEN JA AIKUISTEN SOSIAALIPALVELUJEN PALVELUALUE	TP 2024	Muutettu KS 2025	Luonnos KS 2026
<b>TOIMINTATUOTOT</b>	<b>12 280 289</b>	<b>9 584 000</b>	<b>8 581 000</b>
Myyntituotot	8 093 852	5 723 000	4 720 000
Maksutuotot	3 236 535	2 905 000	3 135 000
Tuet ja avustukset	563 620	605 000	375 000
Muut toimintatuotot	386 282	351 000	351 000
<b>VALMISTUS OMAAN KÄYTTÖÖN</b>	<b>339</b>		
<b>TOIMINTAKULUT</b>	<b>-126 657 715</b>	<b>-127 179 941</b>	<b>-130 292 274</b>
Henkilöstökulut	-55 046 446	-58 127 469	-63 577 814
Palvelujen ostot	-67 112 353	-64 132 642	-62 615 563
Aineet, tarvikkeet ja tavarat	-1 988 279	-2 334 830	-1 116 830
Avustukset	-2 089 447	-2 057 000	-2 454 000
Muut toimintakulut	-421 190	-528 000	-528 067
<b>TOIMINTAKATE</b>	<b>-114 377 087</b>	<b>-117 595 941</b>	<b>-121 711 274</b>

- Tuloslaskelmassa on mukana vain ulkoiset erät
- Organisaatiomuutoksen vuoksi vuosi 2026 ei ole vertailukelpoinen aiempiin vuosiin
- Vuosien 2024-2025 luvut ovat Aikuisten mielenterveys-, päihde- ja sosiaalipalvelujen sekä lasten, nuorten ja perheiden palvelujen palvelualueen lukuja

# Tuottavuusohjelman toimenpiteet (AH 4/2025)

Toimenpide	Säästö	Huomioitu TA 2026 valmistelussa
HTV-vähennykset	4,1 Me	Huomioitu osittain, kaikki eivät toteudu -26
Palvelujen ostot	1,1 Me	Huomioitu
<i>Asiakaspalvelujen ostot</i>	<i>0,75 Me</i>	
<i>Miepään ostopalveluista otetaan asiakkaita omaan sosiaaliohjaukseen</i>	<i>0,15 Me</i>	
<i>Perhekeskuspalvelujen asiakaspalveluostojen kriteerien tiukentaminen sekä omaan toimintaan otto (ammattilliset tukihenkilöt)</i>	<i>0,2 Me</i>	
<b>KAIKKI YHTEENSÄ</b>	<b>5,2 Me</b>	

MIELA	Tavoite henkilöstömäärän vähennyksistä 2025- 2026	Henkilöstömäärän vähennykset 6/2025- 2026 (Toteutuu)
	Vähennys vakituiset toimet	Vähennys vakituiset toimet
Henkilötyövuodet	68,5 (mipä 24)	61,5 (mipä 24)
Eurot	4,1 Me	3,6 Me

# Riskit

- Maahanmuuton laskennallisten korvausten lasku (korvausaika tulee täyteen, joten leikkaantuu nykytasosta merkittävästi)
- Toimeentulotuen Keha-korvauksen leikkaus. Korvataan vain vuoden ajalta.
- Palkkavaraus ei riitä (1.11.2025 maksettavien erien kohdennus ei ole vielä tiedossa)
- TA 2025 ei ole ollut varausta koko henkilöstön palkkoihin. Asiakasohjukseen siirtyvän henkilöstön määrä suurempi, kuin vuoden 2025 palkkavaraus. Myös nimikemuutoksia, joihin ei ole ollut kehyksessä varausta.

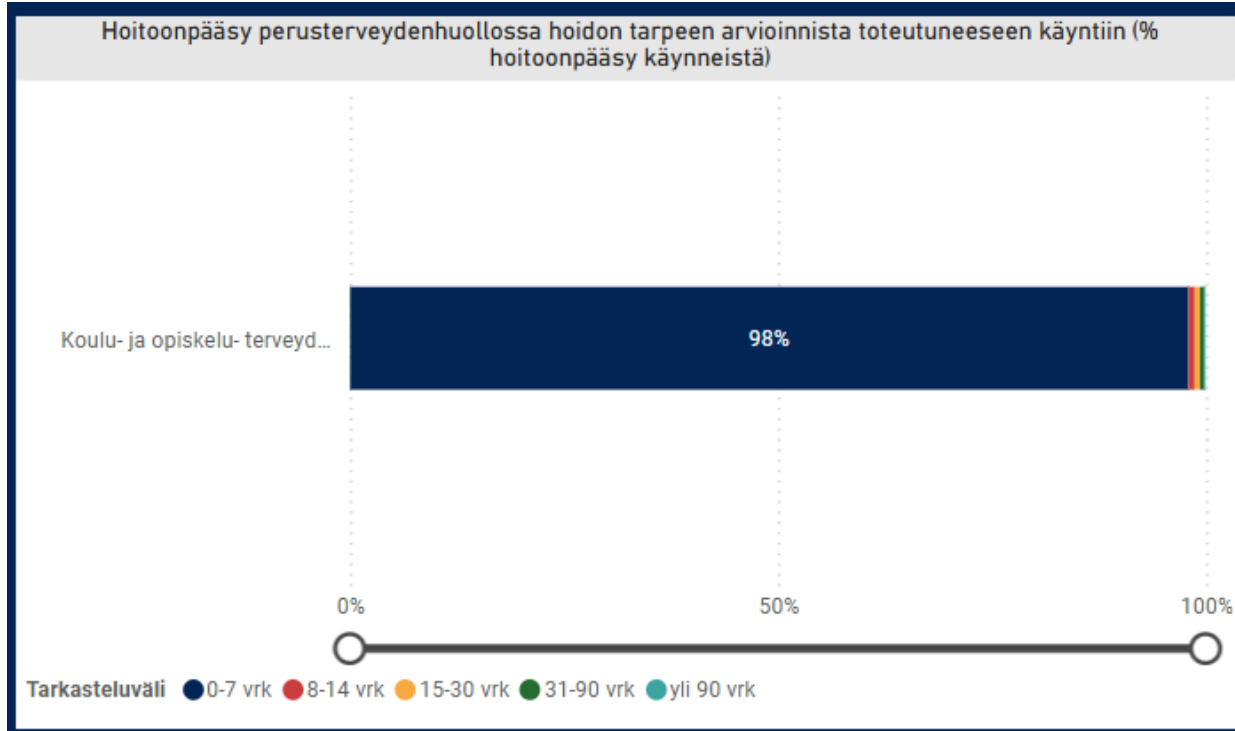
# Nostoja Aison talousarviosta

- Uudella palvelualueella on paljon toiminnan muutoksia liittyen ihan uudelleen organisoitumiseenkin. Toiminnan muutoksissa pyritään lisäämään erityisesti ennaltaehkäisyä ja varhaista tukea käytettävissä olevan resurssin turvin, kustannusvaikuttavalla tavalla. Esimerkiksi vahvistamalla tukipalveluja (avoperhekuntoutus, intensiiviperhetyö) sekä ottamalla käyttöön uusia toimintamalleja (jalkautuvat konsultaatiomallit, Terapiat etulinjaan, Lape-ohry-koordinaatiotiimi). Muun muassa siirtoprosessi mielenterveys- ja päihdepalvelujen asumisen ostopalveluista kotikuntoutukseen on aloitettu, sekä käynnistetty intensiiviasumispalvelukokeilut.
- Lainsäädännön muutoksia:
  - Äitiys- ja lastenneuvola, kouluterveydenhuollon ja suun terveydenhuollon säädösmuutokset voimaan 1.1.2026. Terveystarkastusten määrä vähenisi ja lääkäreiden työpanosta vähennettäisiin (siirto terveydenhoitajille).
  - Vammaispalvelulain mukaisesti ensisijaiset palvelut SHL-palveluita -> kustannusten kasvua SHL-palveluihin. Lisäksi palveluvalikoimia (VPL, SHL) tulee tarkastella uudelleen huomioiden tämä muutos ja talouden kestävyys.
  - Lastensuojelulain kokonaisuudistus 1.1.2026 ja 1.1.2027. Vaativan sijaishuollon muutokset (hybridiyksiköt, suljettu laitospalvelu sekä Erityisen huolenpidon eli EHO-hoidon määräajat). Lainsäädäntöä moniviranomaisyhteistyöhön (mm. hatkalaiskysymykset).
- Tuottavuus- ja taloudellisuusohjelman toimenpiteet 5,2 Me huomioitu
- Ulkoinen toimintakate -121,7 Me; 22,6 % oman palvelutuotannon toimintakatteesta



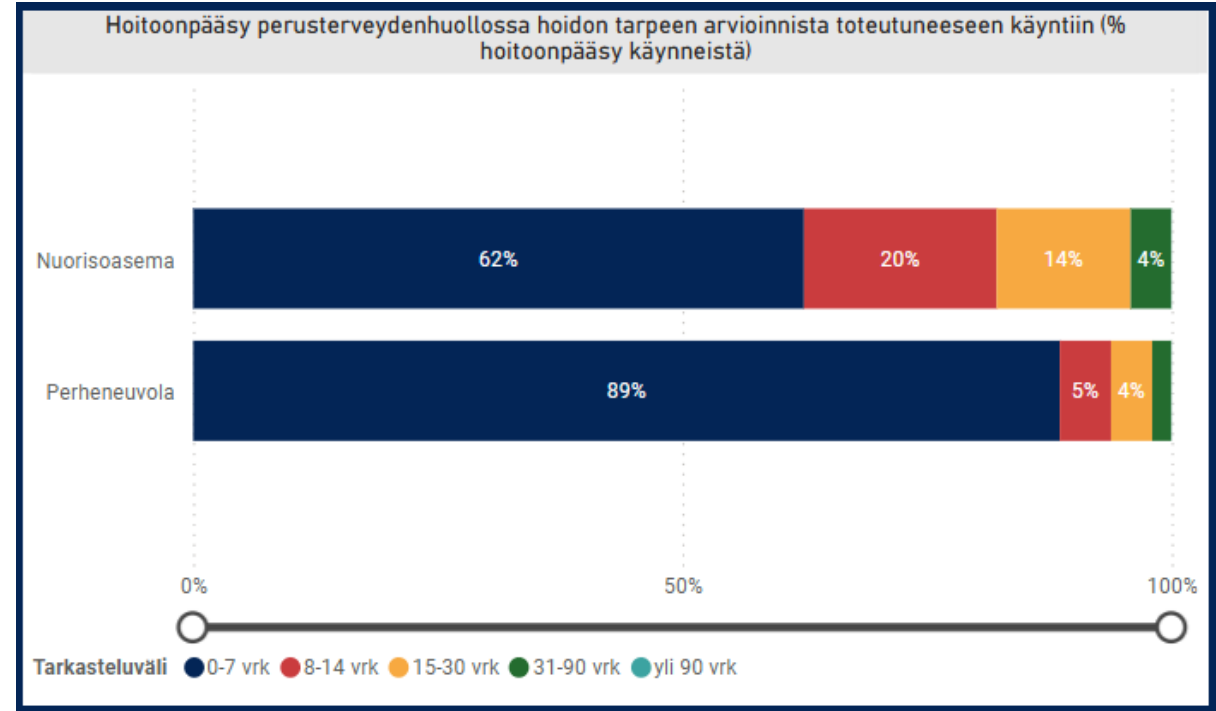


# Hoitotakuun toteutuminen



Hoitopääsy perusterveydenhuollossa hoidon tarpeen arvioinnista toteutuneeseen käyntiin (% hoitopääsy käynneistä)

Kustannuspaikka	0-7 vrk	8-14 vrk	15-30 vrk	31-90 vrk	yli 90 vrk	Yhteensä
Koulu- ja opiskelu-terveydenhuolto	98%	1%	1%	1%	0%	100%
<b>Yhteensä</b>	<b>98%</b>	<b>1%</b>	<b>1%</b>	<b>1%</b>	<b>0%</b>	<b>100%</b>



Hoitopääsy perusterveydenhuollossa hoidon tarpeen arvioinnista toteutuneeseen käyntiin (% hoitopääsy käynneistä)

Kustannuspaikka	0-7 vrk	8-14 vrk	15-30 vrk	31-90 vrk	yli 90 vrk	Yhteensä
Nuorisosaama	62%	20%	14%	4%	0%	100%
Perheneuvola	89%	5%	4%	2%	0%	100%
<b>Yhteensä</b>	<b>75%</b>	<b>13%</b>	<b>9%</b>	<b>3%</b>	<b>0%</b>	<b>100%</b>

# Terveyspalvelujen ja sairaanhoidon palvelualue



**KEUSOTE**  
Keski-Uudenmaan hyvinvointialue

# Tuloslaskelma

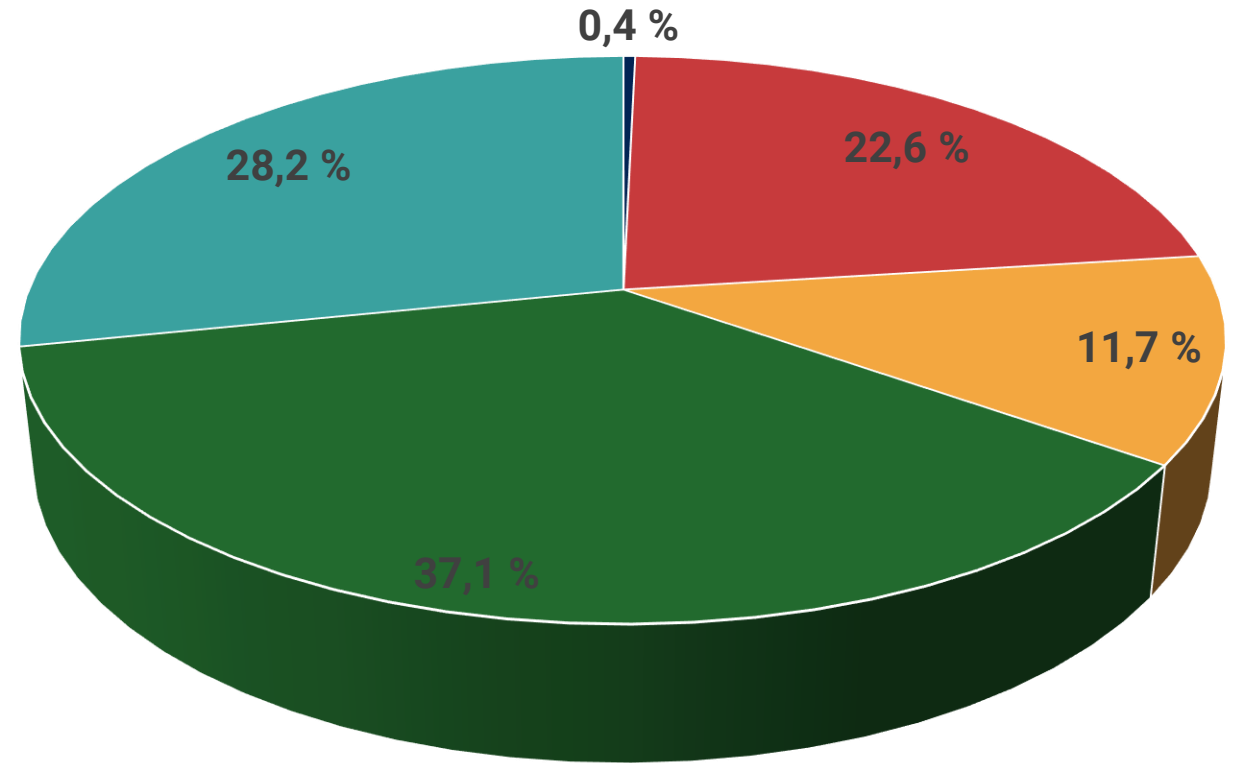
TERVEYSPALVELUJEN JA SAIRAANHOIDON PALVELUALUE	TP 2024	Muutettu KS 2025	Luonnos KS 2026
<b>TOIMINTATUOTOT</b>	<b>14 468 934</b>	<b>12 693 900</b>	<b>15 387 300</b>
Myyntituotot	2 885 666	1 544 800	1 774 500
Maksutuotot	11 532 725	11 149 100	13 612 800
Tuet ja avustukset	58 542		
Muut toimintatuotot	-7 999		
<b>VALMISTUS OMAAN KÄYTTÖÖN</b>	<b>6 938</b>		
<b>TOIMINTAKULUT</b>	<b>-145 538 118</b>	<b>-142 885 113</b>	<b>-134 063 902</b>
Henkilöstökulut	-82 687 189	-87 134 472	-90 533 639
Palvelujen ostot	-44 889 012	-36 848 115	-24 686 300
Aineet, tarvikkeet ja tavarat	-16 249 491	-16 566 526	-16 596 913
Avustukset	-24 400	-20 000	-217 000
Muut toimintakulut	-1 688 026	-2 316 000	-2 030 050
<b>TOIMINTAKATE</b>	<b>-131 062 247</b>	<b>-130 191 213</b>	<b>-118 676 602</b>

- Tuloslaskelmassa on mukana vain ulkoiset erät
- Organisaatiomuutoksen vuoksi vuosi 2026 ei ole vertailukelpoinen aiempiin vuosiin

# Terveyspalvelut ja sairaanhoito palvelualue toimintakate tulosalueittain

## Tulosalue

Tulosalue	Toimintakate (Me)
Terveyspalvelut ja sairaanhoito yhteiset	0,44
Kliiniset tukipalvelut ja suunterveys	26,87
Kuntoutuspalvelut	13,91
Avopalvelut	43,98
Sairaalapalvelut	33,47
<b>Terveyspalvelut ja sairaanhoito yhteensä</b>	<b>118,68</b>



# Tuottavuusohjelman toimenpiteet (AH 4/2025)

Toimenpide	Säästö	Huomioitu TA 2026 valmistelussa
HTV-vähennykset	4,33 Me	huomioitu
Palvelujen ostot	2,03 Me	
<i>Ei hankita STH:n liikkuvaa hammashoitoautoa vaan investoidaan sotokeskusten lisähammashoitohuoneisiin</i>	0,08 Me	huomioitu
<i>Lääkehävikin vähentäminen (hävikki n. 4 %)</i>	0,1 Me	huomioitu
<i>Dent View –sopimuksen irtisanominen</i>	0,01 Me	huomioitu
<i>Ei investoida Medicubexin jatkotoimintaan 2026 alkaen</i>	0,055 Me	huomioitu
<i>Luovutaan H-sairaalan hyllytyspalvelusta</i>	0,2 Me	huomioitu
<i>Irtisanotaan Pyscor-neuropsykologipalvelusopimus</i>	0,024 Me	huomioitu
<i>Puolitetaan palveluseteliostot</i>	0,6 Me	huomioitu
<i>Supistetaan lääkäreiden koulutuskuluja</i>	0,04 Me	huomioitu
<i>Asiakaspalvelujen ostojen vähentäminen (5 %), lääkinnällinen kuntoutus</i>	0,72 Me	huomioitu
<i>Sth-lääkäriostojen vähentäminen 2026 alkaen</i>	0,2 Me	huomioitu
Muut	1,23 Me	
<i>Lopetetaan 24/7 palvelujen lehtitilaukset</i>	0,005 Me	huomioitu
<i>Valitaan halvempia hoitotarvikkeita (5 %)</i>	0,15 Me	huomioitu
<i>Omahoitotarvikkeiden jakelukriteerien tiukentaminen</i>	0,25 Me	huomioitu
<i>Toimistotarvikkeiden ostojen vähennys</i>	0,003 Me	huomioitu
<i>Pienten terveystasemien ja Klaukkalan sotokeskuksen sulkemisen vaikutukset (5 %)</i>	0,82 Me	huomioitu
<b>KAIKKI YHTEENSÄ</b>	<b>7,6 Me</b>	

# Henkilötyövuodet

		MKS 2025	TAE 2026	
Terveyspalvelut ja sairaanhoito / yhteiset		4 htv	3 htv	- 1 htv
Kliiniset tukipalvelut ja suunterveys		273,5 htv	267,9 htv	- 2,6 htv
Kuntoutuspalvelut		151 htv	143,3 htv	- 7,7 htv
Avopalvelut		346,9 htv	392,3 htv	+ 45,4 htv
Sairaalapalvelut		411,8 htv	370,45 htv	- 41,35 htv

# Riskit

- Toimintatuottoja korotettu reilusti vuodesta 2025, määräraha sisältää riskin toteutumisesta
- Epävarmuus määrärahojen riittävydestä
  - Erilliskorvaukset liian pienet, ylitysriski n. 1,4 Me
  - Lääkkeet, ylitysriski n. 0,25 Me
  - Laboratoriopalvelut, ylitysriski n. 0,16 Me
  - Hoitotarvikejakelun osalta riski mahdolliseen ylitykseen 1,0 Me, arviointi vaikeaa ostojen suuren kuukausivaihtelun vuoksi
  - Palvelutuotannon hoitotarvikkeissa ylitysriski n. 0,16 Me
  - Päiväaikaisessa toiminnassa ei varausta sijaisille
  - HUS apuvälineyksikkö ja apuvälinekeskus TAE2026 0,3 Me pienempi kuin MKS2025
  - HUS diagnostiset palvelut ja tukipalvelut, hinnankorotuksiin ei varausta
  - 24/7 toiminta
    - Hoitajien kesälomasijaisten määrärahojen riittävyys
    - Lääkäreiden sijaismäärärahojen riittävyys
    - Ravitsemuspalvelujen määräraha riittävyys



# Nostoja Tepasän talousarviosta

- **Toiminnan muutokset ja niiden vaikutukset palveluiden käyttäjille**

- Palveluverkkosuunnitelman mukaisia toimenpiteitä edistetään. Rajamäen terveysasema suljetaan viimeistään vuoden –26 lopussa. Klaukkalaan rakennetaan suun terveydenhuollon keskitetty yksikkö, mikä mahdollistaa irtaantumisen neljästä pienestä hammashoitolasta. Nurmijärvellä virka-aikainen kiirevastaanotto toteutuu Nurmijärven Kirkonkylän tiloissa.
- Mäntsälän akuuttiosasto muutettiin ikääntyneiden kotiutus- ja arviointiyksiköksi 9/25. Siirtoviivekertymän uudelleen muodostumisen riski on olemassa, mikäli emme onnistu vahvistamaan kotihoitoa ja yhteisöllistä asumista.
- Hyvinvointialueen organisaatiomuutoksen myötä Mielenterveys- ja päihdepalvelujen avovastaanotot ja kuntoutuspalvelut siirtyvät Terveyspalvelujen ja sairaanhoidon palvelualueelle 1.1.2026 alkaen (6,11 Me). Muutos edistää avosairanhoidon palvelujen yhtenäistämistä, moniammatillisten tiimitoimintojen edistämistä ja verkostotoiminnan sujuvuutta. Asiakkaiden palvelujen odotetaan sujuvoituvan.
- Apuvälinetoiminnan palvelupisteiden tiivistäminen nykyisestä viidestä kolmeen mahdollistaa kotiin tuotavien apuvälinepalvelujen lisäämisen
- Ikääntyneiden ja suun terveydenhuollon allianssi käynnistyy
- Digihoitopolkujen määrä kasvaa ja sähköinen asiointi ja ajanvaraus helpottuu

- **Hoitotakuun toteutuminen**

- Hoitoon pääsyn lakisääteisissä määrärajoissa pysytään. On todennäköistä, että hoitoon pääsyn odotusajat pitenevät
- Suun terveydenhuoltoon kohdistettiin vuonna 2025 n. 3 Me jonopurkuun. Hoitotakuussa pysymisessä voi lisärahoituksen puuttuessa olla haasteita

- **Mahdolliset lainsäädännön muutokset**

- Yli 65-vuotiaiden Kela korvausmuutosten (valinnanvapaus, omalääkäri) vaikutuksia seurataan
- Peruuttamattoman käynnin asiakasmaksun korotus

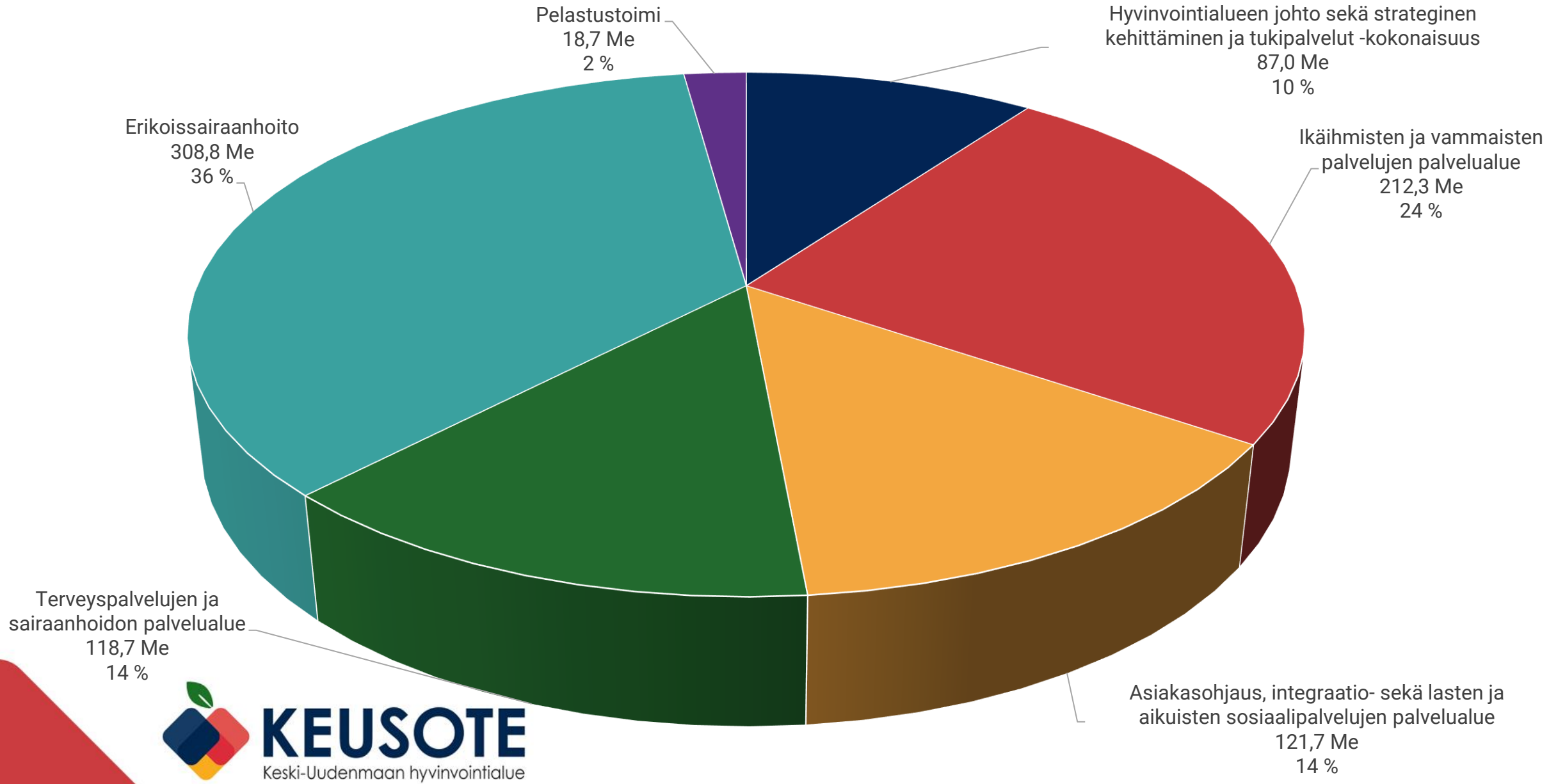
- **Muuta**

- Ympäri vuorokautisen päivystyksen ostot HUSilta, M1 kuljetukset, vainajien säilytys ja kuljetus sekä päivystysapupalvelujen rahat siirtyvät 1.1.2026 Erikoissairanhoidon palvelualueelle yht. 6,54 Me
- Tuottavuus- ja taloudellisuusohjelman toimenpiteet 7,6 Me huomioitu TA26 budjetissa
- Ulkoinen toimintakate -118,7 Me; 22,0 % oman palvelutuotannon toimintakatteesta



# Yhteenveto

# Toimintakate



**KEUSOTE**  
Keski-Uudenmaan hyvinvointialue

# Tuloslaskelma 2023-2029

	VUOSI 2023	VUOSI 2024	VUOSI 2025	VUOSI 2026	VUOSI 2027	VUOSI 2028	VUOSI 2029
KESKI-UUDENMAAN HYVINVOINTIALUE	TP 2023	TP 2024	MTA 2025 AV 2.10.2025	TA 2026 valmistelu- tilanne	TS 2027 valmistelutilanne	TS 2028 valmistelutilanne	TS 2029 valmistelutilanne
<b>Toimintakate sitovuustasoin</b>							
Oma palvelutuotanto	-523 467 758 €	-558 280 575 €	-559 241 637 €	-539 711 753 €	-520 984 745 €	-530 409 364 €	-544 613 651 €
<i>Hyvinvointialueen johto sekä strateginen kehittäminen ja tukipalvelut</i>	-100 856 246 €	-110 246 897 €	-101 585 217 €	-87 013 594 €	-91 207 622 €	-93 487 813 €	-95 825 008 €
<i>Ikäihmisten ja vammaisten palvelujen palvelualue</i>	-188 153 485 €	-207 127 908 €	-209 869 266 €	-212 310 283 €	-216 923 418 €	-222 346 503 €	-227 905 166 €
<i>Asiakasohjaus, integraatio- sekä lasten ja aikuisten sosiaalipalvelujen palvelualue</i>	-112 084 436 €	-114 377 087 €	-117 595 941 €	-121 711 274 €	-123 917 185 €	-127 015 114 €	-130 190 492 €
<i>Terveyspalvelujen ja sairaanhoidon palvelualue</i>	-122 373 590 €	-126 528 683 €	-130 191 213 €	-118 676 602 €	-122 265 445 €	-125 322 081 €	-128 455 133 €
<i>Kohdentamaton tuottavuushjelman säästötavoite (lomautukset, irtisanomiset ja palvelujen ostot)</i>					33 328 924 €	37 762 147 €	37 762 147 €
Erikoissairaanhoito	-287 752 859 €	-286 995 364 €	-296 666 000 €	-308 832 640 €	-316 553 456 €	-324 467 292 €	-332 578 975 €
Pelastustoimi	-16 300 000 €	-17 168 305 €	-18 500 000 €	-18 685 000 €	-18 871 850 €	-19 060 569 €	-19 251 174 €
<b>TOIMINTAKATE</b>	<b>-827 520 616 €</b>	<b>-862 444 244 €</b>	<b>-874 407 637 €</b>	<b>-867 229 393 €</b>	<b>-856 410 051 €</b>	<b>-873 937 224 €</b>	<b>-896 443 800 €</b>
Valtionrahoitus	764 699 826 €	797 968 188 €	860 229 995 €	877 611 172 €	911 543 815 €	935 187 973 €	950 235 763 €
Rahoitustuotot ja -kulut	-178 799 €	-418 092 €	-650 000 €	-1 078 000 €	-1 062 000 €	-751 000 €	-373 000 €
<b>VUOSIKATE</b>	<b>-62 999 589 €</b>	<b>-64 894 147 €</b>	<b>-14 827 642 €</b>	<b>9 303 779 €</b>	<b>54 071 764 €</b>	<b>60 499 749 €</b>	<b>53 418 963 €</b>
Poistot yhteensä	-3 630 001 €	-1 623 724 €	-3 300 000 €	-4 120 000 €	-5 430 000 €	-9 350 000 €	-6 480 000 €
<b>TILIKAUDEN TULOS</b>	<b>-66 629 590 €</b>	<b>-66 517 871 €</b>	<b>-18 127 642 €</b>	<b>5 183 779 €</b>	<b>48 641 764 €</b>	<b>51 149 749 €</b>	<b>46 938 963 €</b>
<b>KUMULATIIVINEN YLI-/ALIJÄÄMÄ</b>	<b>-66 629 590 €</b>	<b>-133 147 462 €</b>	<b>-151 275 104 €</b>	<b>-146 091 325 €</b>	<b>-97 449 560 €</b>	<b>-46 299 812 €</b>	<b>639 151 €</b>

Huom! Organisaatiomuutos v. 2026 alusta → palvelualuekohtaiset toimintakatteet eivät ole vertailukelpoisia aiempiin vuosiin.